



PLAN DE AUTOPROTECCIÓN

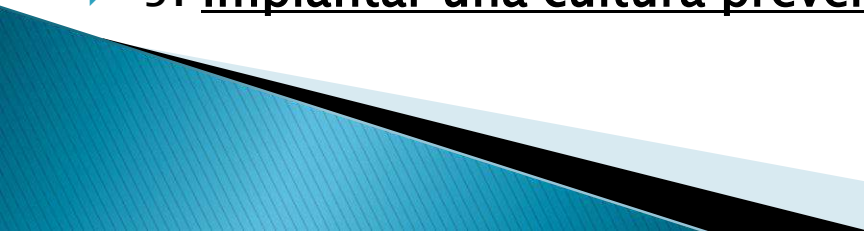
SIMULACRO DE EMERGENCIA

Índice

- ▶ 1. Objetivo del simulacro de emergencia.
- ▶ 2. Tipos de simulacros.
- ▶ 3. Plan de evacuación.
 - Medios de extinción
 - Vías de evacuación
 - Normas a seguir en una evacuación
- ▶ 4. Otras situaciones de emergencia.



Objetivos del *SIMULACRO DE EMERGENCIA*

- ▶ 1. Definir la forma de actuar cuando se detecta una emergencia y darle una respuesta dentro de las condiciones del Centro.
 - ▶ 2. Establecer la estructura jerárquica y las relaciones de colaboración externa: personas, instituciones o equipos que deban ser avisados
 - ▶ 3. Formar, entrenar y corregir hábitos en la realización de los desplazamientos de emergencia de forma segura
 - ▶ 4. Detectar errores u omisiones del Plan de Autoprotección y su puesta en marcha
 - ▶ 5. Implantar una cultura preventiva en seguridad y emergencias
- 

TIPOS DE SIMULACROS

- ▶ **EVACUACIÓN** del centro cuando hay un riesgo que provenga del interior del mismo:
 - Incendio
 - Explosión.
 - Derrumbamiento del edificio.
 - Amenaza de bomba...

- ▶ **CONFINAMIENTO** en un lugar seguro en el interior del centro, cuando hay riesgos que proceden del exterior:
 - Fuego o humo en las escaleras.
 - Inundaciones.
 - Tormentas fuertes, fuertes vientos, olas de calor o de frío, heladas.
 - Accidente químico, incendio o explosiones... en el exterior.

PLAN DE EVACUACIÓN

- ▶ El Plan de evacuación da las consignas para evacuar de la forma más rápida y eficaz la zona o dependencias donde se ha producido una emergencia.

***EMERGENCIA ES UNA SITUACIÓN NO DESEADA
(incendios, explosiones, inundaciones, terremotos,...)
QUE PUEDE PRODUCIR DAÑOS A LAS PERSONAS O
A LOS BIENES***



Antes de que se produzca una emergencia (Ej.incendio) siempre deberíamos saber

LO PRIMERO:

- ▶ La ubicación de los extintores y red húmeda. (Deben estar en buen estado)



**¿DÓNDE
HAY EXTINTORES?**

2 BIES Y 3 EXTINTORES POR CADA PLANTA



**¿Cuántos tipos de
extintores
tenemos en el instituto?**

- ▶ En el instituto disponemos de extintores de 2 tipos.



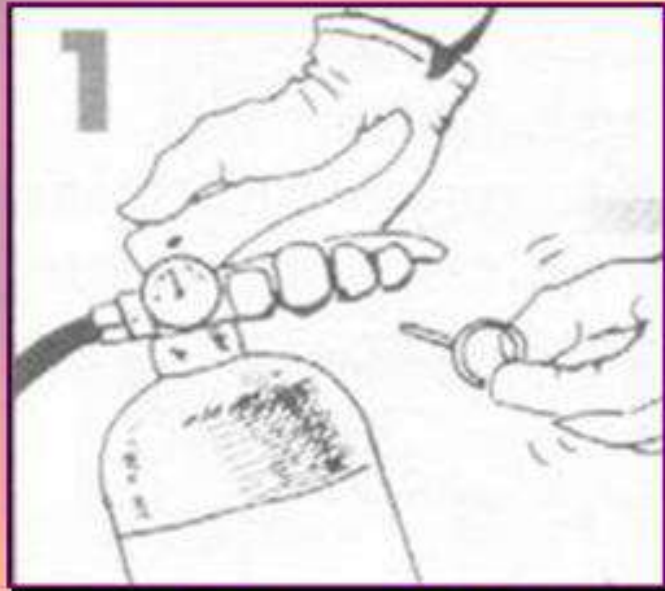
- ▶ extintor de gas CO₂, con difusor, para ORDENADORES, MÁQUINAS, otro MATERIAL ELÉCTRICO Y LÍQUIDOS INFLAMABLES

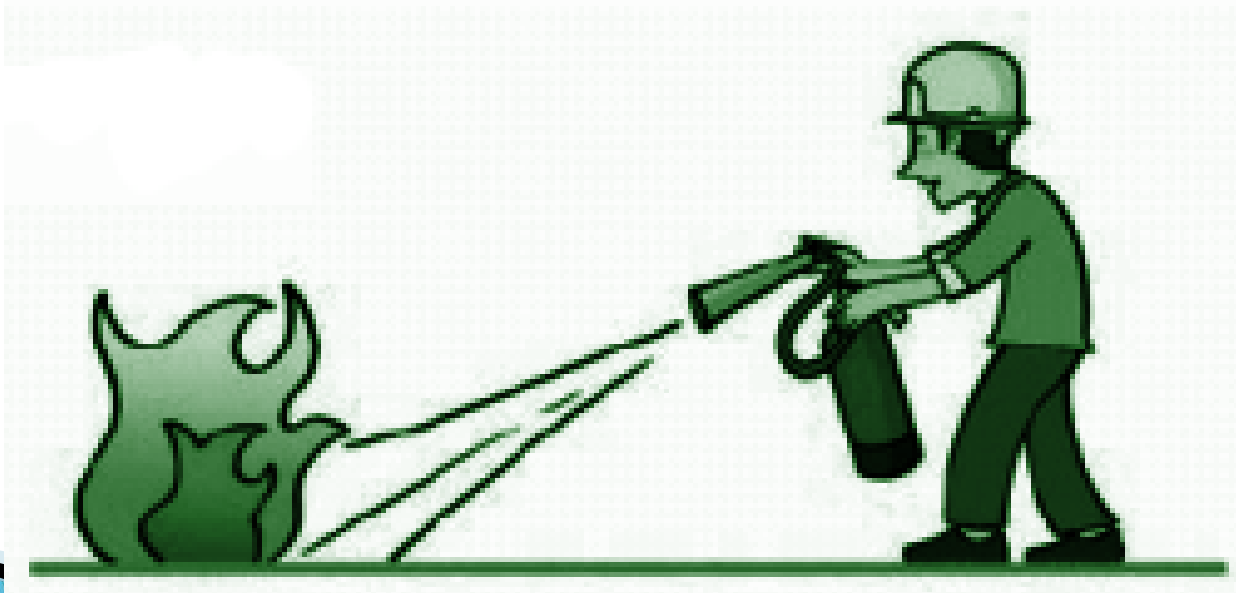
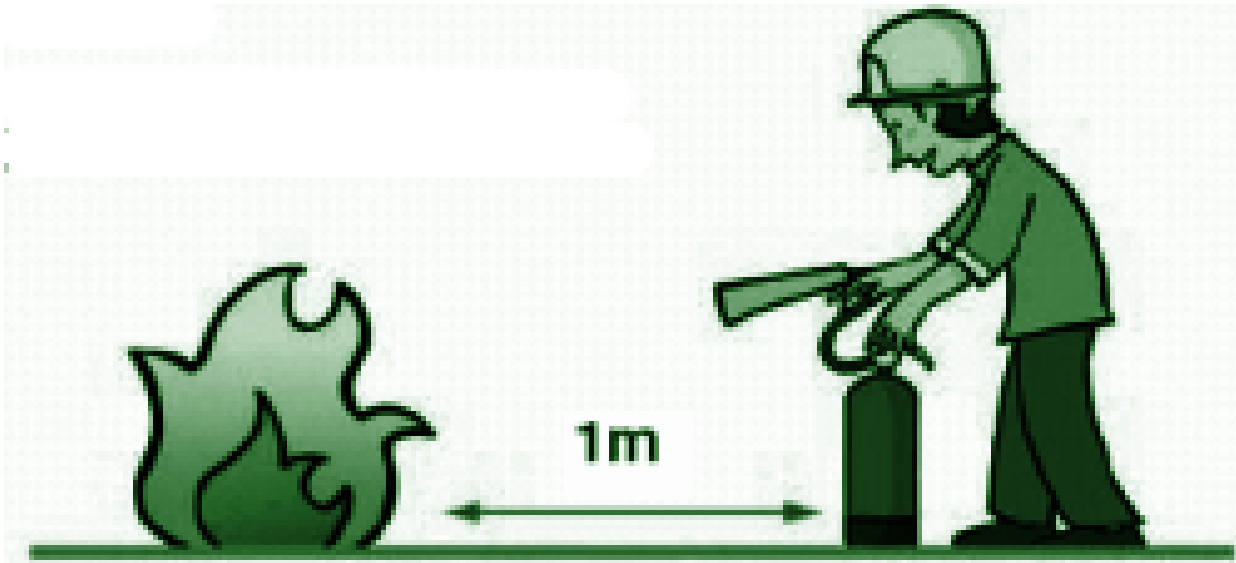
**Extintor de POLVO ABC
con manguera**



- ▶ extintor de polvo ABC, con manguera, para EL RESTO (A: sólidos, B: líquidos y C: gases).
- ▶ El de **polvo puede estropear las máquinas.**

**¿Cómo se utilizan
los extintores?**





**¿Por dónde
debemos salir?**

Vías de evacuación del IES PLAYAMAR

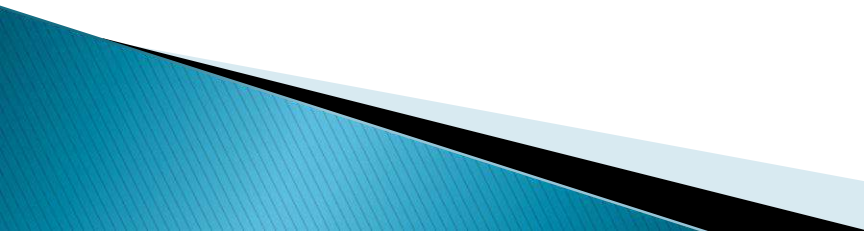


PUNTO DE ENCUENTRO ESO

**PUNTO DE ENCUENTRO
CICLO**

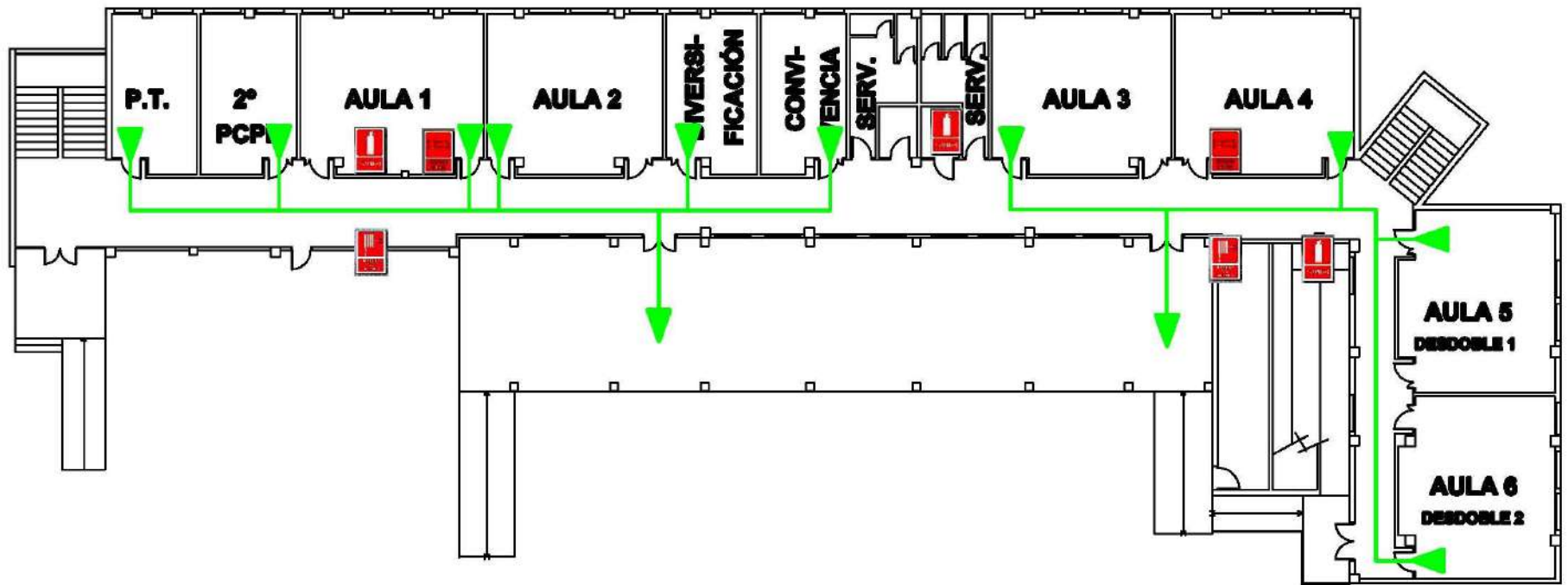
PUNTO DE ENCUENTRO BACHILLERATO





**ENTRADA EQUIPOS DE
EMERGENCIA**



Evacuación

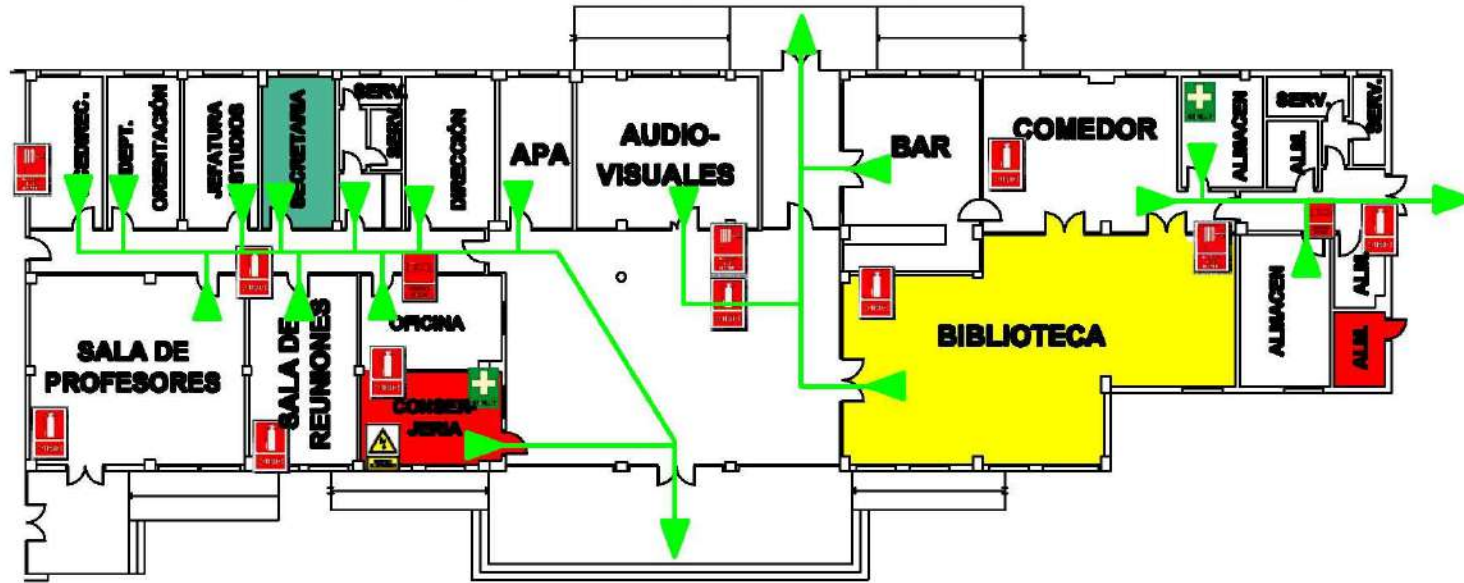
PLANTA BAJA EDIFICIO ESO



	EXTINTORES PORTÁTILES
	MANGUERA EQUIPADA
	BOTIQUÍN
	RECORRIDO DE EVACUACION

Evacuación

PLANTA BAJA EDIFICIO ESO




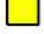


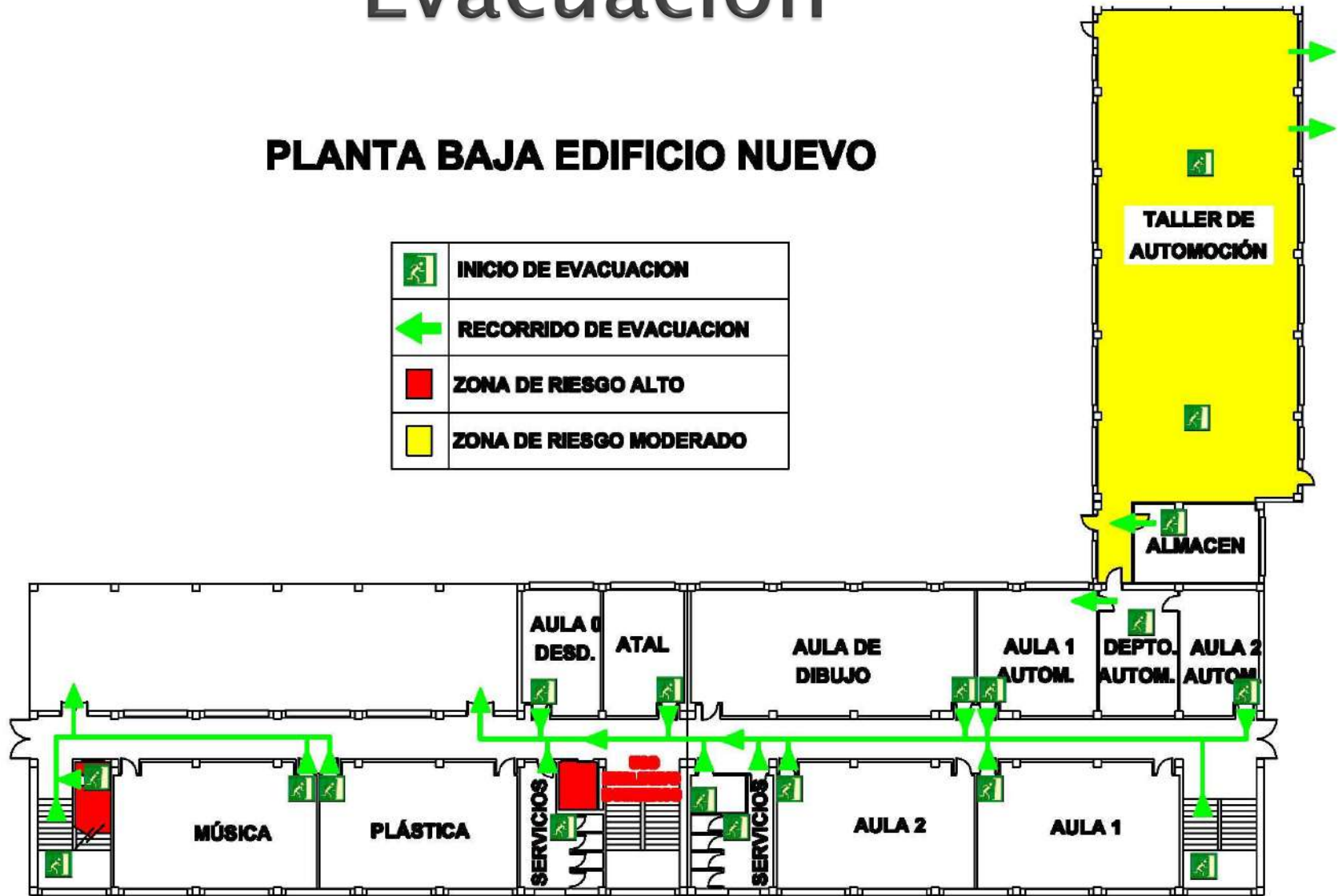
	EXTINTORES PORTÁTILES
	MANGUERA EQUIPADA
	BOTIQUÍN
	RECORRIDO DE EVACUACION
	USTED ESTA AQUÍ

	AVISADOR SONORO
	CUADRO ELÉCTRICO
	CENTRO DE COMUNICACIONES
	ZONA DE RIESGO ALTO
	ZONA DE RIESGO MODERADO

Evacuación

PLANTA BAJA EDIFICIO NUEVO

	INICIO DE EVACUACION
	RECORRIDO DE EVACUACION
	ZONA DE RIESGO ALTO
	ZONA DE RIESGO MODERADO

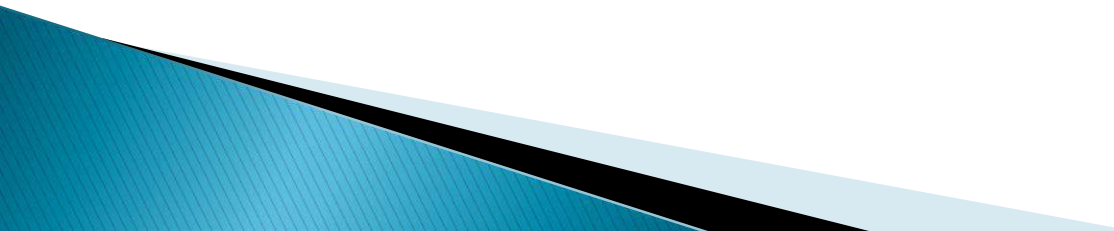


Suena la alarma

¿Qué hacer?



- ▶ Es muy **IMPORTANTE** saber reaccionar ante una situación de EMERGENCIA y estar preparado para ello.

 - ▶ (SABER COMO ACTUAR **HACE QUE SE DISMINUYA EL NÚMERO DE VÍCTIMAS Y DE DESTROZOS**)
- 

**¡ EL PROFESOR QUE EN EL
MOMENTO DE LA EMERGENCIA
SE ENCUENTRE DENTRO DEL
AULA ES EL RESPONSABLE DE
LA EVACUACIÓN DE SUS
ALUMNOS!**



EVACUACIÓN DEL INSTITUTO

- ▶ Una vez que suena la alarma el EQUIPO DE EVACUACIÓN DE AULA debe empezar a realizar su “trabajo”

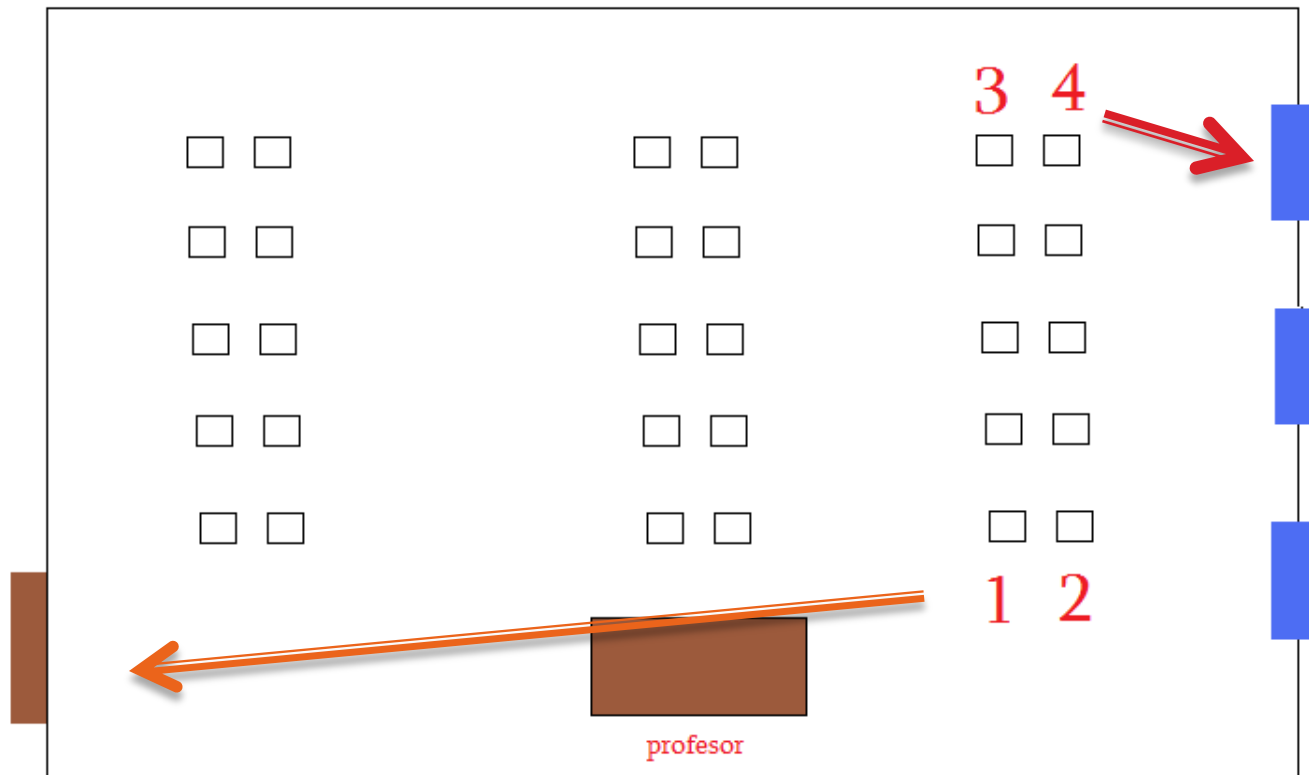


* ¿Quiénes forman el EEA?

* Los equipos estarán formados por el profesor QUE HAYA EN EL AULA EN EL MOMENTO DE LA EVACUACIÓN y cuatro alumnos.

* tienen como labor fundamental colaborar en la evacuación ordenada del correspondiente grupo académico.

- ▶ Para que no haya confusión en desdobles, optativas, refuerzos los alumnos 1 y 2 serán los que se sitúen en primera fila junto a la ventana mientras que los 3 y 4 serán los últimos, POR ELLO TODOS LOS ALUMNOS DEBEN SABER ACTUAR SIEMPRE.



Misión de los EEA:

✘ SUENA LA ALARMA:

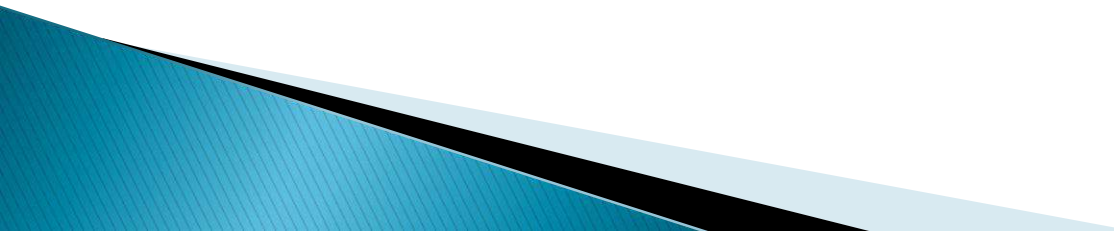
✘ Los alumnos 1 y 2 del EEA

- ✘ Hacen que el resto de la clase forme una fila junto a la puerta de salida.
- ✘ Cuentan a los alumnos/as.
- ✘ Controlan que no lleven objetos personales, etc.
- ✘ Se pondrán al principio de la fila y GUIARÁN al resto de los compañeros en el camino de la evacuación
- ✘ Quitarán objetos, si los hubiera, por el camino para evitar caídas.

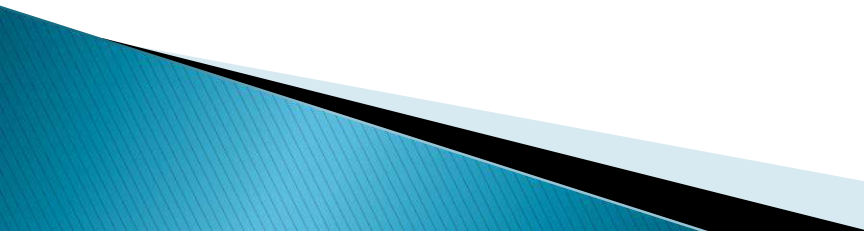
Misión de los EEA:

✘ Los alumnos 3 y 4

- ✘ CIERRAN las persianas y ventanas del aula.
- ✘ Ayudan a los alumnos con discapacidad.
- ✘ Van al final para controlar que nadie se salga de la fila y recogerán a otros alumnos que haya por el pasillo.
- ✘ Al llegar al punto de encuentro volverán a contar a los alumnos de la clase.

- ▶ EL PROFESOR:
 - ▶ SERÁ EL ÚLTIMO DE LA FILA.
 - ▶ DEBE CERRAR EL AULA
 - ▶ COMPROBAR QUE NO QUEDE NADIE DENTRO.
 - ▶ DEBE LLEVAR EL PARTE PARA SABER CUANTOS ALUMNOS LLEVA.
- 

COORDINADORES DE PLANTA

- ▶ Esta función la desempeñarán los profesores de guardia.
 - ▶ Los profesores 1 y 2 del cuadrante de guardia se situaran en las escaleras del edificio de la ESO para coordinar la bajada de los alumnos.
 - ▶ Los profesores 3 y 4, junto con el directivo de guardia, se situarán en las escaleras del edificio de bachillerato.
- 



**NORMAS A TENER
EN CUENTA EN UNA
EVACUACIÓN**

Suena la alarma...



NORMA 1: Los alumnos deberán seguir **EN TODO MOMENTO** las indicaciones de su profesor y en ningún caso deberán seguir iniciativas propias.

**NADIE DEBE HACERSE EL HÉROE
NI PONERSE A GRITAR**



NORMA 2: Los alumnos que hayan recibido funciones concretas de su profesor **EEA** (cerrar ventanas, quitar obstáculos, encargarse de persona minusválidas o con dificultades...) deberán responsabilizarse de su cumplimiento y colaborar en el mantenimiento del orden del grupo.



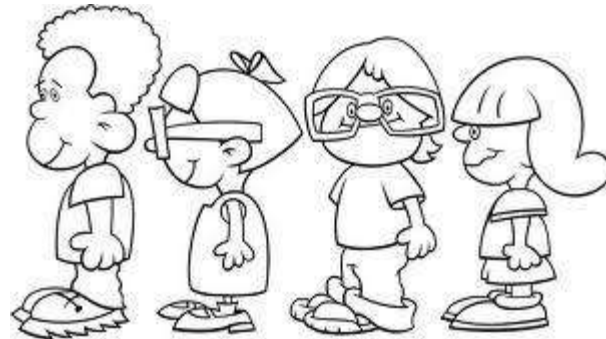
NORMA 3: Los alumnos no recogerán los objetos personales, con el fin de evitar obstáculos y demoras.

(No se debe perder tiempo y llevar objetos hace que todo sea más lento)



NORMA 4:

Los alumnos forman una única fila dentro del aula y cuando el profesor dé la orden los dos primeros alumnos del EEA guiarán a sus compañeros por la ruta de evacuación.



NORMA 5: Los alumnos deberán evacuar el centro en silencio; con orden, ayudando a los que tengan dificultades o sufran caídas.

SIEMPRE SIGUIENDO EL ITINERARIO MARCADO EN LOS PLANOS.



NORMA 6: Todos los movimientos se realizarán con rapidez y con orden, nunca corriendo, ni empujando o atropellando a los demás.

LO IMPORTANTE NO ES SALIR EL PRIMERO...ES QUE SALGAMOS TODOS



En muchas evacuaciones hay heridos y muertes por atropellos y aplastamientos.

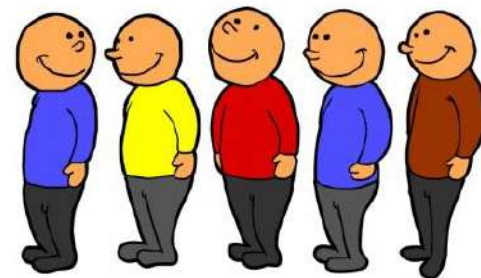
NORMA 7: Nadie deberá detenerse junto a las puertas de salida.



NORMA 8:

- La evacuación de un grupo se realizará en fila de uno Y junto a la pared para permitir el paso a los bomberos.
- Los alumnos, que se encuentren en la primera planta, esperarán el aviso del profesor para bajar las escaleras, ya que hay que respetar un turno de salida.

EJ. LOS ALUMNOS DE LA 2ª PLANTA NO PONEN EL PIE EN LA 1ª HASTA QUE ESTA ESTÉ TOTALMENTE EVACUADA.



NORMA 9: Los alumnos que se encuentren en el aseo, al sonar la alarma deben incorporarse rápidamente a su grupo, si se encuentra en otra planta se incorporará al grupo más próximo y ya en el exterior buscará a su grupo y se incorporará al mismo informándosele a su profesor.



NORMA 10: En la evacuación se deberá respetar mobiliario y equipamiento escolar.



NORMA 11: En caso en que las vías de evacuación haya algún obstáculo que dificulte la salida será apartada por los alumnos, si fuera posible, de forma que no provoque caída de las personas.



NORMA 12: En ningún caso, el alumno volverá atrás, sea cual sea el pretexto.

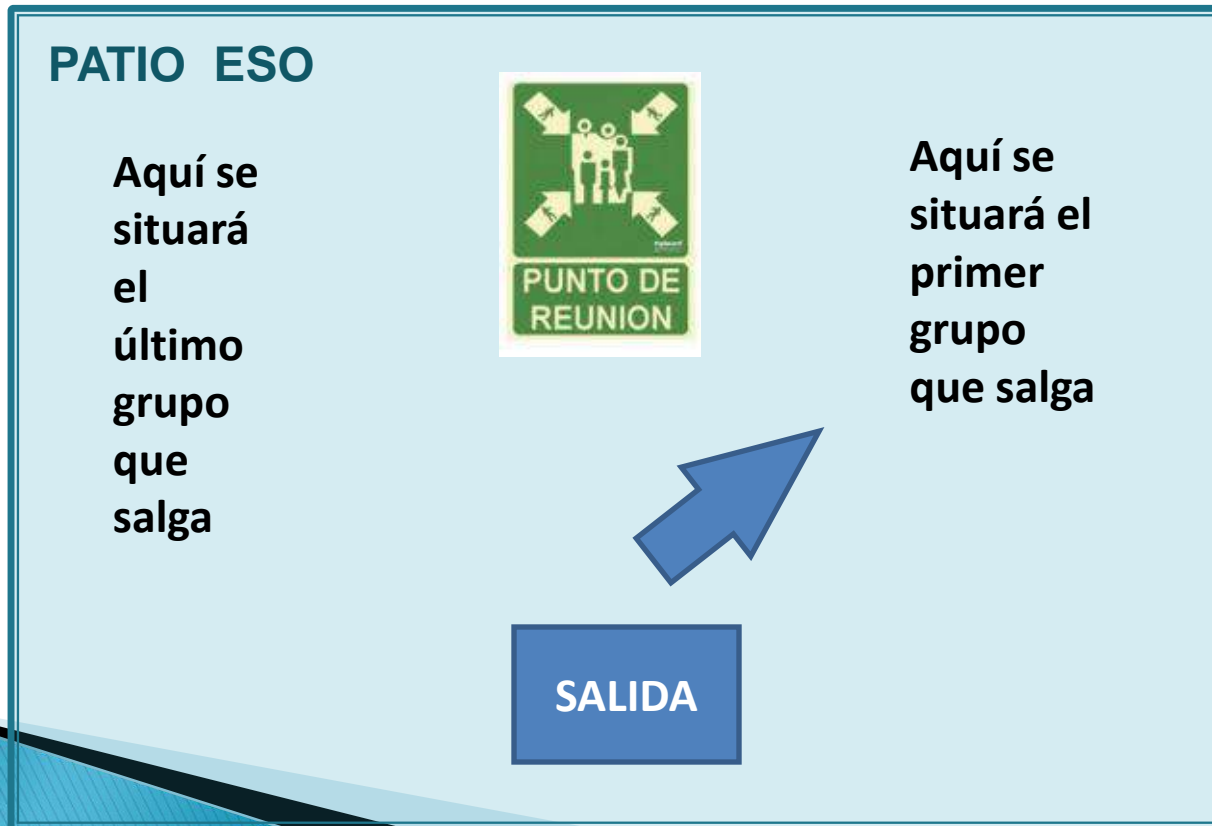




NORMA 13:
NO se utilizará el
ascensor en caso
de incendio.

NORMA 14: En todos los casos, los grupos permanecerán unidos, no se disgregarán y se concentrarán en SU PUNTO DE ENCUENTRO.

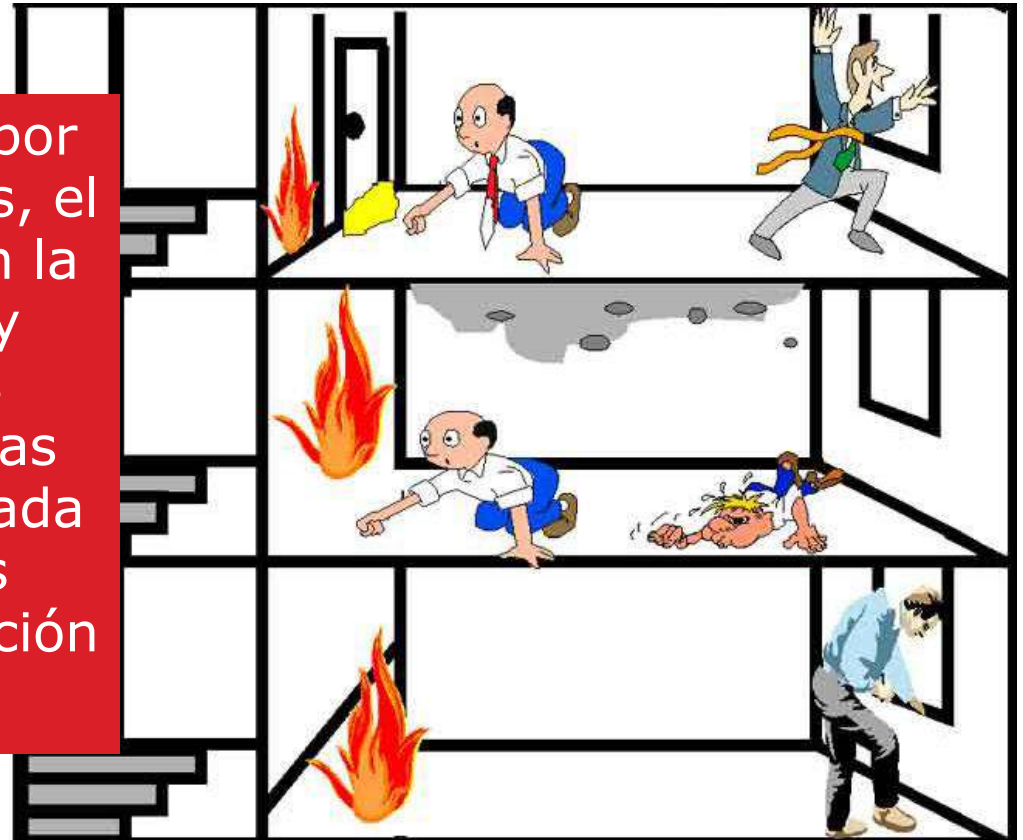
CONFORME VAN LLEGANDO SE SITUARÁN A LA DERECHA, llenándose la pista de derecha a izquierda vista desde la salida del centro.



▶ Si al intentar salir del aula
la puerta está caliente o
entra humo por debajo

▶ ¡¡¡¡¡NO LA ABRAS!!!!

✘ En el caso de inundación por humo de pasillos y escaleras, el grupo ha de permanecer en la clase, cerrar las puertas y ventanas, colocar trapos mojados en las juntas de las puertas, para evitar la entrada de humo. A través de las ventanas se llamará la atención del exterior.



...por último recordaros que:

- ▶ **No se sabrá cuándo** va a ser el simulacro para no perder el factor sorpresa, y se avisará la semana previa, para evitar situaciones de pánico.
- ▶ La participación en el simulacro es **obligatoria** para todo el personal que se encuentre en el centro.
- ▶ Una planta se suele despejar en menos de **3 minutos**, y todo el centro, en menos de **10 minutos**. En cualquier caso, la interrupción de la actividad escolar no debe exceder de los **30 minutos**.
- ▶ Se oirá el timbre de forma intermitente durante 10 segundos, al principio y al final de la actividad.



OTRAS SITUACIONES DE EMERGENCIA

¿QUÉ HACER
EN CASO DE
TERREMOTO?



...durante un terremoto:

1. Mantén la calma y utiliza el teléfono sólo en casos extremos.
2. Si estás dentro del edificio, quédate dentro. Si estás fuera, quédate fuera.
3. Dentro del edificio busca estructuras fuertes: bajo una mesa, bajo el dintel de una puerta, junto a un pilar... y protege tu cabeza.
4. No utilices el ascensor y nunca huyas rápidamente hacia la salida.
5. Fuera del edificio, aléjate de cables eléctricos, cornisas o balcones.
6. No te acerques ni entres en los edificios para evitar ser alcanzado por la caída de objetos.
7. Después del seísmo se procederá a la evacuación del centro.



¿TE ACUERDAS DE LO MÁS IMPORTANTE?



1. ¿Qué es un simulacro?
2. ¿Por qué crees que se debe realizar un simulacro de evacuación en el instituto?
3. ¿Cómo sabes la dirección a seguir en caso de evacuación?
4. Suena la alarma ¿Qué es lo primero a realizar?
5. ¿Qué haces si te encuentras en el aseo cuando suena la alarma?
6. Suena la alarma, estás en la primera planta ¿A qué espera el grupo en la clase?
7. ¿Cómo debes de salir de clase?
8. Indica los pasos cuando sales de la clase
9. Se te ha olvidado algo imprescindible ¿Puedes volver?
10. ¿Qué harías si el incendio no te permite salir de la clase?

¡ Gracias por
vuestra
colaboración !

